



## Estação de Avisos de Entre Douro e Minho

Circular nº:14

Senhora da Hora, 07 de julho de 2020

### VINHA

A Vinha encontra-se, na generalidade, no estado de **fecho do cacho** (L - BBCH 77), também dito  **cacho cheio**, com alguns ainda no estado de **grão de ervilha** (K - BBCH 75-76).

Em vinhas situadas a maior altitude, aparece ainda o estado **grão de chumbo** (BBCH 73-74).

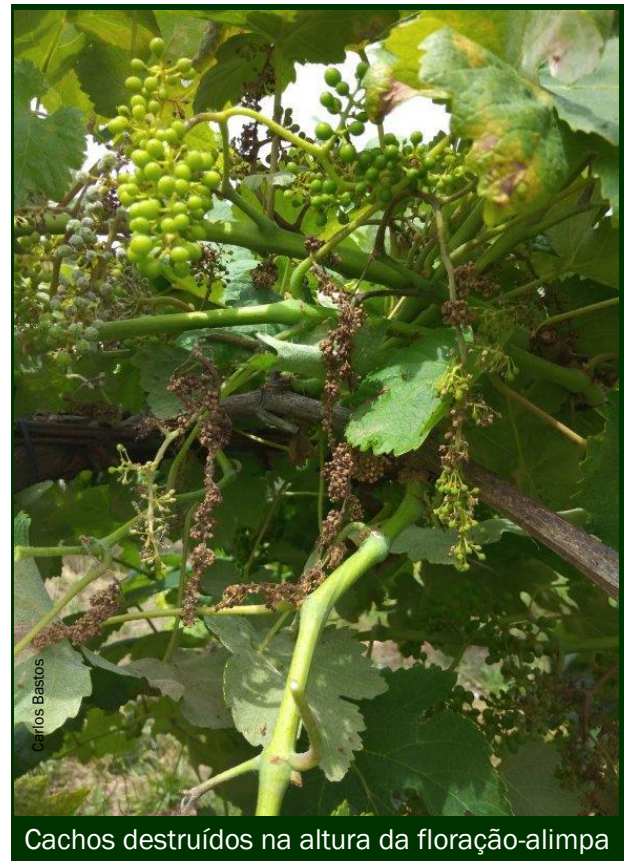
Observaram-se 100 cachos em cada parcela, calculando-se a % de destruição em cada um deles. Os resultados destas primeiras observações mostram que, em vinhas tratadas regularmente, os níveis de destruição são, em média, de 2,3% de cachos perdidos desde o início do ciclo.

Testemunhas **não tratadas** mostram este ano, invariavelmente, a **destruição da totalidade** dos cachos.

As temperaturas superiores a 35°C, registadas nos últimos dias, esterilizaram o fungo, reduzindo muito o risco de novas infeções (ver [aqui](#)).



Fecho do cacho nas castas Alvarinho e Avesso



Cachos destruídos na altura da floração-alimpa

### MÍLDIO *Plasmopara vitícola*

Procedemos na semana passada às primeiras avaliações da severidade dos ataques de míldio em alguns locais.

Como medida cultural preventiva,

#### CONTEÚDO: ↓

VINHA – MÍLDIO, OÍDIO, PODRIDÃO NEGRA, SÍNDROME DA ESCA, FLAVESCÊNCIA DOURADA, CIGARRINHA DA FD, CIGARRINHA VERDE, TRAÇA-DA-UVA, COCHONILHA-ALGODÃO, STRESS HÍDRICO

**Redação:**  
Carlos Coutinho  
(Agente Técnico Agrícola)  
**Redação, leitura e revisão de conteúdos:**  
Carlos Gonçalves Bastos  
(Eng.º Agrícola)

**Monitorização de pragas, doenças e desenvolvimento das culturas:**  
Carlos Bastos  
C. Coutinho  
Licínio Monteiro  
(Assistente técnico)

**Produtos fitofarmacêuticos:**  
Carlos Bastos

**Fotografia** Carlos Bastos,  
Carlos Coutinho

**Impressão e expedição da edição em papel:**  
Licínio Monteiro

#### APOIO:

**Rede Meteorológica:**  
António Seabra Rocha  
(Eng.º Agrícola)

**Fertilidade e conservação do solo:**  
Maria Manuela Costa  
(Eng.º Agrónoma)

**Laboratório:**  
Deolinda Brandão Duarte  
(Assistente operacional)



proceda agora a uma **desfolha de arejamento muito ligeira e cuidadosa**, com cuidados redobrados do lado poente das linhas. Retire apenas as folhas da parte de baixo dos cachos, sem os expor diretamente ao sol, protegendo-os do escaldão.

Retire também folhas muito atacadas pelo míldio, oídio e Black rot, diminuindo assim o inóculo presente na vinha. Esta prática é economicamente inviável em vinhas de média e grande dimensão, onde se recorre à despona mecânica.

### **OÍDIO** *Erysiphe necator*

Temos observado uma baixa incidência do oídio. No entanto, vindo a ocorrer temperaturas mais amenas, pode ainda existir algum risco de ataque aos cachos até ao início do pintor.

Sugere-se a aplicação de um anti oídio de contacto, **tendo em conta a sensibilidade das castas presentes e o registo de ataques em anos anteriores**.

Para o combate ao oídio da videira no **Modo de Produção Biológico**, estão autorizados fungicidas à base **enxofre** (não deve ser aplicado com temperaturas superiores a 32°C).

### **PODRIDÃO NEGRA (BLACK-ROT)** *Guignardia bidwellii*

A sensibilidade da Vinha ao Black rot está em declínio. No entanto, certas condições meteorológicas, como um episódio de chuva a que se sucedam dias de calor, **podem criar condições para contaminações dos bagos até ao início do pintor**.



Black-rot nos cachos

Aconselha-se a proteção da vinha contra esta doença. A aplicação de caldas contra o míldio que contenham **cobre**, pode ser suficiente, se o inóculo presente não for muito elevado.

Para o combate ao **Black rot** no **Modo de Produção Biológico**, estão autorizados fungicidas à base **cobre**.

### **SÍNDROME DA ESCA** *Phaemoniella chlamydospora,* *Phaeoacremonium spp., Fomitiporia* *mediterranea* e outros

Consulte [aqui](#) a Circular N° 13

### **FLAVESCÊNCIA DOURADA** *Grapevine flavescence dorée phytoplasma (FD)*

Nesta altura do ano, começam a ser visíveis os sintomas da flavescência dourada.

Para que se possa considerar uma videira atingida pela FD, esta **deve apresentar todos os sintomas da doença**: varas por atempar e prostradas (pendentes), ausência de produção, manchas cloróticas poligonais nas folhas, encorticação e enrolamento das folhas.



Flavescência dourada em castas branca e tinta

Marque as videiras afetadas para as arrancar depois da vindima ou arranque-as de

imediatamente, pois são apenas fonte de contaminação das videiras sãs.

## CIGARRINHA DA FLAVESCÊNCIA DOURADA (*Scaphoideus titanus*)

O 2º tratamento contra a cigarrinha da FD, deverá ser realizado de 18 a 27 de julho, apenas nas freguesias em que é obrigatório, de acordo com orientações publicadas na circular anterior (ver [aqui](#)).

Publicamos de novo a tabela das freguesias e respetivos tratamentos, chamando a atenção para pequenas correções introduzidas (Quadro 3 - texto a vermelho).

## CIGARRINHA VERDE *Empoasca vitis*

A monitorização das populações desta cigarrinha confirma que **não são motivo de preocupação**, tendo em conta que o nível económico de ataque considerado para a cigarrinha verde na Região, é de um máximo de 200 ninfas/100 folhas observadas (Quadro 1).

QUADRO 1: ESTIMATIVA DO RISCO DE CIGARRINHA VERDE EM 2020 (semanas 26 e 27)

Local	Castas	Nº de ninfas/100 folhas
Gatão (Amarante)	Vinhão	14
Telões (Amarante)	Alvarinho	1
Gestaço (Baião)	Arinto	76
Santa Marinha do Zêzere (Baião)	Avesso	1
Arco de Baúlhe (Cabeceiras de Basto)	Vinhão	5
Cavez (Cabeceiras de Basto)	Loureiro	4
Canedo de Basto (Celorico de Basto)	Alvarinho	11
Molares (Celorico de Basto)	Trajadura	70
São Cristóvão de Nogueira (Cinfães)	Vinhão	1
Freitas (Fafe)	Loureiro	5
Prazins (Guimarães)	Loureiro	6
Atei (Mondim de Basto)	Azal branco	4
Penamaior (Paços de Ferreira) *	Trajadura	13
Barrô (Resende)	Arinto	2
São João de Fontoura (Resende)	Arinto	6
Santo Tirso (freguesia e concelho)	Loureiro	14
Requião (Vila Nova de Famalicão)	Loureiro	4

\* Observação de Urbano Neto

**Não se justifica tratamento específico contra a cigarrinha verde.** O combate à cigarrinha da FD contribui para o seu controlo.

## TRAÇA-DA-UVA *Lobesia botrana*

A quantidade de glomérulos observados na 1ª geração da traça foi quase nula, o que pode ser indício de populações baixas de traça neste início do 2º voo.

As condições meteorológicas são favoráveis à postura dos ovos, que darão origem às lagartas da 2ª geração. No entanto, as elevadas temperaturas que têm ocorrido também os destroem. Nas observações que realizámos nas últimas semanas na Região, não detetámos a presença desta praga.



Armadilha tipo "delta" para monitorização dos voos de traça-da-uva



Machos adultos de traça capturados na armadilha com feromona



Larva de traça-da-uva e seus estragos

Se a traça costuma causar prejuízos na sua vinha, no tratamento contra a cigarrinha da FD, utilize um inseticida com ação simultânea contra a traça-da-uva.

Proceda à **estimativa do risco**, observando 100 cachos (2 cachos por videira em 50 videiras).

**Nível econômico de ataque** – 1 a 10% de ovos ou larvas de traça em 100 cachos.

Apenas se for atingido ou ultrapassado o **nível econômico de ataque**, será necessário realizar um tratamento contra a segunda geração.

Se o verão decorrer sem chuvas frequentes, o 2º voo da traça não terá grande impacto, sendo toleráveis os pequenos estragos causados.

A aplicação de um inseticida contra a traça pode, assim, ser eventualmente reservada para a 3ª geração, a partir do início de agosto.

**Aguarde novas informações.**

## COCHONILHA-ALGODÃO

*Planococcus citri*

Nesta altura, as populações de cochonilha estão na fase de invasão da folhagem e dos cachos.

Nas parcelas de Vinha ou mesmo em videiras ou grupos de videiras onde a cochonilha esteja instalada, pode ser feito um tratamento específico, localizado, dirigido apenas a estas videiras e às vizinhas mais próximas.



Formação de fumagina em consequência do ataque de cochonilha-algodão

Utilize um inseticida homologado (Quadro 2).

Para o combate ao **à cochonilha-algodão** da videira no **Modo de Produção Biológico**, estão autorizados **óleos parafínicos** (a aplicar na dose mínima recomendada e nunca com temperaturas superiores a 30°C).

## ACIDENTES FISIOLÓGICOS STRESS HÍDRICO

A percentagem de água no solo vem diminuindo, situando-se na Região entre 40 e 60% (ver [aqui](#)). Nas vinhas com rega, evite situações de stress hídrico nas videiras, regando regularmente e com moderação (leia mais [aqui](#)).

QUADRO 2. INSETICIDAS HOMOLOGADOS PARA A COCHONILHA-ALGODÃO NA VINHA EM 2020

Substância ativa	Nome comercial	A. B.	I. S. (dias)	Modo de ação
<b>Acetamiprida</b> ② (neonicotinoide)	EPIK SG (SPICAM)	NÃO	14	Contacto e ingestão
	EPIC SL (SPICAM)			
	GAZELE SL (NISSO)			
<b>espirotetramato</b> ② (derivado do ácido tetrónico)	PLAN MOVENTO Q-TEQ (BAYER)	NÃO	14	Essencialmente por ingestão.
	MOVENTO GOLD SC (BAYER)			Contacto e ingestão.
<b>óleo de verão</b> ⑤ (óleo parafínico)	POLITHIOL (NISSO)	SIM	-	Contacto
<b>piriproxifena</b> ⑤ ④ (derivado de piridina)	GENERAL 100 EC	NÃO	14	Contacto e ingestão. RCI.
	PROMEX (FMC)			
	ADMIRAL PLUS (NUFARM)			
	SCALPAN (GENYEN)			
	MULLIGAN (PROPLAN)			

**QUADRO 3. TRATAMENTOS CONTRA A CIGARRINHA DA FLAVESCÊNCIA DOURADA (*Scaphoideus titanus* Ball.) EM 2020**

Concelhos	Número de tratamentos obrigatórios, de acordo com o risco de disseminação da flavescência dourada (FD)		
	1º Tratamento	1º e 2º Tratamentos	1º, 2º e 3º Tratamentos
	Freguesias	Freguesias	Freguesias
<b>Amarante</b>	Em todas	Em todas	<b>Só em</b> Candemil, Fregim, Gondar • Jazente • Mancelos • Padronelo • Rebordelo • Telões • Travanca • <b>União das Freguesias de Aboadela, Sanche e Várzea</b> • União das Freguesias de Amarante (S. Gonçalo), Madalena, Cepelos e Gatão • União das freguesias de Bustelo, Carneiro e Carvalho de Rei • União das Freguesias de Figueiró (Santiago e Santa Cristina) • União das Freguesias de Freixo de Cima e de Baixo • União das Freguesias de Vila Garcia, Aboim e Chapa
<b>Amares</b>	Em todas	Em todas	Em todas
<b>Arcos de Valdevez</b>	Em todas	Em todas	Em todas
<b>Arouca</b>	Em todas	Em nenhuma	Em nenhuma
<b>Baião</b>	Em todas	Em nenhuma	Em nenhuma
<b>Barcelos</b>	Em todas	Em todas	Em todas
<b>Braga</b>	Em todas	Em todas, exceto em Nogueiró e Tenões	Em todas, exceto em Nogueiró e Tenões
<b>Cabeceiras de Basto</b>	Em todas	Em todas	<b>Só em</b> Abadim • Basto • Cavês • Faia • Pedraça • União das Freguesias de Alvite e Passos • União das Freguesias de Arco de Baúlhe e Vila Nune • União das Freguesias de Refojos de Basto, Outeiro e Painzela.
<b>Caminha</b>	Em todas	Em nenhuma	Em nenhuma
<b>Castelo de Paiva</b>	Em todas	Em todas	<b>Só em</b> Fornos • Real • São Martinho de Sardoura • União das Freguesias de Sobrado e Bairros • União das Freguesias de Raiva, Pedorido e Paraíso.
<b>Celorico de Basto</b>	Em todas	Em todas	<b>Só em</b> Arnoia • Basto (São Clemente) • Ribas • União das freguesias de Britelo, Gémeos e Ourilhe • União das Freguesias de Caçarilhe e Infesta • União das freguesias de Canedo de Basto e Corgo • União das Freguesias de Veade, Gagos e Molares • Vale de Bouro.
<b>Cinfães</b>	Em todas	Em todas	<b>Só em</b> <b>Espadanedo</b> , Moimenta, <b>Souselo</b> e Travanca.
<b>Esposende</b>	Em todas	Em todas	<b>Só em</b> União das Freguesias de Apúlia e Fão • União das freguesias de Esposende, Marinhas e Gandra • União das Freguesias de Fonte Boa e Rio Tinto • União das Freguesias de Palmeira de Faro e Curvos • Vila Chã.
<b>Fafe</b>	Em todas	<b>Só em</b> União das freguesias de Aboim, Felgueiras, Gontim e Pedraído.	Em todas, exceto na União das freguesias de Aboim, Felgueiras, Gontim e Pedraído
<b>Felgueiras</b>	Em todas	Em todas	Em todas
<b>Gondomar</b>	Em todas	Em nenhuma	Em nenhuma
<b>Guimarães</b>	Em todas	Em todas	Em todas
<b>Lousada</b>	Em todas	Em todas	<b>Só em</b> Sousela • Torno • União das freguesias de Cernadelo e Lousada (São Miguel e Santa Margarida) • União das Freguesias de Cristelos, Boim e Ordem • União das Freguesias de Figueiras e Covas • União das Freguesias de Lustosa e Barrosas (Santo Estêvão) • União das Freguesias de Silvares, Pias, Nogueira e Alvarenga • Vilar do Torno e Alentém.
<b>Maia</b>	Em todas	<b>Só em</b> Folgosa	<b>Só em</b> Folgosa
<b>Marco de Canaveses</b>	Em todas	Em todas	<b>Só em</b> União das Freguesias de Alpendurada, Várzea e Torrão • Bem Viver • Constance • Marco • Soalhães • Sobretâmega • Tabuado • União das Freguesias de Vila Boa de Quires e Maureles.
<b>Matosinhos</b>	Em todas	Em nenhuma	Em nenhuma
<b>Melgaço</b>	Em todas	Em todas	<b>Só em</b> União das Freguesias de Chaviães e Passos • União das Freguesias de Prado e Remoães • União das Freguesias de Vila e Roussas.
<b>Monção</b>	Em todas	Em todas	<b>Só em</b> Cambeses • Lara • Moreira • Pias • Pinheiros • União das Freguesias de Mazedo e Cortes • União das freguesias de Troporiz e Lapela.

**QUADRO 3. TRATAMENTOS CONTRA A CIGARRINHA DA FLAVESCÊNCIA DOURADA (*Scaphoideus titanus* Ball.) EM 2020 (CONCLUSÃO)**

Concelhos	Número de tratamentos obrigatórios, de acordo com o risco de disseminação da flavescência dourada (FD)		
	1º Tratamento	1º e 2º Tratamentos	1º, 2º e 3º Tratamentos
	Freguesias	Freguesias	Freguesias
<b>Mondim de Basto</b>	Em todas	Em todas	<b>Só em</b> Atei • Mondim de Basto • União das Freguesias de Campanhó e Paradaça • União das Freguesias de Ermelo e Pardelhas • Vilar de Ferreiros.
<b>Oliveira de Azeméis</b>	<b>Só em</b> Ossela	Em nenhuma	Em nenhuma
<b>Paços de Ferreira</b>	Em todas	Em todas	<b>Só em</b> Codessos, Lamoso e Sanfins
<b>Paredes</b>	Em todas	Em todas	<b>Só em</b> Paredes
<b>Paredes de Coura</b>	Em todas	Em nenhuma	Em nenhuma
<b>Penafiel</b>	Em todas	Em todas	<b>Só em</b> Boelhe • Cabeça Santa • Castelões • União das Freguesias de Guilhufe e Urrô • Penafiel • Recezinhos (S. Martinho) • Rio de Moinhos • Termas de S. Vicente.
<b>Ponte da Barca</b>	Em todas	Em todas	Em todas
<b>Ponte de Lima</b>	Em todas	Em todas	Em todas
<b>Póvoa de Lanhoso</b>	Em todas	Em todas	Em todas
<b>Póvoa de Varzim</b>	Em todas	Em nenhuma	Em nenhuma
<b>Resende</b>	Em todas	Em nenhuma	Em nenhuma
<b>Ribeira de Pena</b>	Em todas	Em todas	<b>Só em</b> União das Freguesias de Cerva e Limões • União das freguesias de Ribeira de Pena (Salvador) e Santo Aleixo d'Além-Tâmega.
<b>Santa Maria da Feira</b>	Em todas	Em nenhuma	Em nenhuma
<b>Santo Tirso</b>	Em todas	Em todas	<b>Só em</b> Agrela • Água Longa • Aves • Monte Córdova • Negrelos (S. Tomé) • Rebordões • Roriz • União das Freguesias de Areias, Sequeiró, Lama e Palmeira • União das Freguesias de Campo (S. Martinho), São Salvador do Campo e Negrelos (S. Mamede) • União das Freguesias de Lamelas e Guimarei • União das Freguesias de Santo Tirso, Couto (Santa Cristina e São Miguel) e Burgães • Vilarinho.
<b>Terras de Bouro</b>	Em todas	Em todas, exceto Campo do Gerês	Em todas, exceto em Campo do Gerês
<b>Trofa</b>	Em todas	<b>Só em</b> União das freguesias de Bougado (São Martinho e Santiago)	
<b>Valença</b>	Em todas	Em todas	<b>Só em</b> Cerdal • São Pedro da Torre • União das freguesias de Gandra e Taião • União das freguesias de Valença, Cristelo Covo e Arão.
<b>Vale de Cambra</b>	Em todas	Em nenhuma	Em nenhuma
<b>Valongo</b>	Em todas	Em todas	<b>Só em</b> Alfena e Valongo
<b>Viana do Castelo</b>	Em todas	Em todas	<b>Só em</b> Lanheses • Mujães • União das Freguesias de Barroselas e Carvoeiro • União das freguesias de Geraz do Lima (Santa Maria, Santa Leocádia e Moreira) e Deão • União das Freguesias de Nogueira, Meixedo e Vilar de Murteda • União das Freguesias de Torre e Vila Mou.
<b>Vieira do Minho</b>	Em todas	Em todas	<b>Só em</b> Guilhofrei • Parada de Bouro • União das freguesias de Anissó e Soutelo • União das freguesias de Caniçada e Soengas • União das freguesias de Ventosa e Covas.
<b>Vila do Conde</b>	Em todas	Em todas	<b>Só na União das freguesias de Bagunte, Ferreiró, Outeiro Maior e Parada e na União das freguesias de Rio Mau e Arcos</b>
<b>Vila Nova de Cerveira</b>	Em todas	Em nenhuma	Em nenhuma
<b>Vila Nova de Famalicão</b>	Em todas	Em todas	<b>Só em</b> Bairro • Brufe • Castelões • Cruz • Delães • Gavião • Joane • Landim • Mogege • Nine • Oliveira (Santa Maria) • Pedome • Pousada de Saramagos • Requião • Riba d'Ave • Ribeirão • União das Freguesias de Antas e Abade de Vermoim • União de Freguesias de Arnoso (Santa Maria e Santa Eulália) e Sezures • União das Freguesias de Avidos e Lagoa • União das Freguesias de Carreira e Bente • União das freguesias de Esmeriz e Cabeçudos • União das Freguesias de Ruivães e Novais • União das Freguesias de Seide • União das Freguesias de Vale (S. Cosme), Telhado e Portela • Vale (S. Martinho) • Vermoim.
<b>Vila Verde</b>	Em todas	Em todas	Em todas
<b>Vizela</b>	Em todas	Em todas	<b>Só em</b> Infias • Santa Eulália • União das Freguesias de Caldas de Vizela (S. Miguel e S. João) • União das Freguesias de Tagilde e Vizela (S. Paio) • Vizela (Santo André)